

# Schoolgids 2024 / 2025



DE SCHOOL MÜHRING



# Inhoudsopgave

## 1. Onze School

Vereniging en bestuur	4
Het schoolgebouw	4
Waar staan we voor?	4
Visie	5
Totaal onderwijs	6
Doelstelling	6

## 2. Onderwijskundig beleid

Tegemoetkomen aan de individuele onderwijs- behoeften	9
Leerlingen met een ontwikkelingsvoorsprong	9
Kanjertraining op onze school	10

## 3. De organisatie van het onderwijs

Jaargroepen	11
Groepsgrootte	11
Groepsplan	11
Didactisch handelen	11
Zelfstandig werken	11
Stoplicht rood	12
Stoplicht groen	12
Zelfsturend leren	12

## 4. Leerlingenzorg

Zorg en ondersteuningsplan	13
Cito-leerlingvolgsysteem	13
Leerlingvolgsysteem gedrag en werkhouding	14
Handelingsgericht- en opbrengstgericht werken	14
Opbrengst gericht werken	14
De groepsleerkracht	14

## 5. Onderwijsaanbod

Vak- en vormingsgebieden	16
Basisaanbod	16
Leerlingen met een ontwikkelingsvoorsprong	17
Museumschool	17
De groepen	17
Overige vakken	19
Voortgang leerlingen	20
Resultaten afgelopen jaren:	23
Gesprek schooldirecteur	23

## 6. Kwaliteitsbeleid

## 7. Financieel beleid

## 8. Veiligheidsbeleid

Schoolklimaat	26
---------------	----

Pestbeleid	26
Leerlingmediatoren	26
Leerlingenraad	26
Vertrouwenspersoon	26
Externe vertrouwenspersoon	27
Meldcode	27
Mobiele telefoons bij leerlingen	27

## 9. Passend onderwijs

Samenwerkingsverband	28
Extra ondersteuning	28
Ondersteuningsteam (OT)	28
Zorgarrangementen	28
Schoolarts	29

## 10. Aanmelden op De School Mührling

Kennismaken	30
De aanmelding	30
Wachttijst	30
Aannamebeleid	30

## 11. De Ouders

Ouderbetrokkenheid	31
Ouderparticipatie	31
Informatievoorziening naar de ouders	31
Vrijwillige Ouderbijdrage	32
De Medezeggenschapsraad	32
Klachtenregeling	32

## 12. Regeling school- en vakantietijden

Lesuren	34
Regels voor aanvang schooltijd	34
Ziekte	34
Vakantietijden	34
Verlofregeling	34
Het voorkomen van onnodig schoolverzuim	35

## 13. Voor-, tussentijdse- en naschoolse opvang

Tussen de middag: continurooster	36
Buitenschoolse Opvang	36

## 14. Overige

Sponsoring	37
Verzekering	37

De basisschoolperiode van je kind is een belangrijk stukje van zijn of haar leven. En hiermee ook van jou. Jarenlang is er diezelfde weg van huis naar school en weer terug. Je vertrouwt je kind ruim 7520 uur toe aan de zorg van de leerkrachten van de basisschool. Een basisschool kies je dan ook met zorg.

‘Eruit halen wat erin zit!’ Deze zin zegt alles over het onderwijs op De School Mühling.

Voor u ligt de schoolgids van De School Mühling. De schoolgids is voor de ouder(s), verzorger(s) en andere betrokkenen bij onze school. In de gids staat allerlei praktische informatie over bijvoorbeeld vakanties, studiedagen en schoolregels. Ook vindt u meer informatie over de organisatie van het onderwijs. We beschrijven onze missie en visie op onderwijs en wat u van ons mag verwachten. We beschrijven hoe wij het onderwijs organiseren en welke keuzes we daarin hebben gemaakt. Wat we belangrijk vinden en waarin we anders zijn dan andere scholen.

In de schoolgids leest u ook informatie over de betrokkenheid van ouders bij de school en de andere manieren waarop we informatie aan u geven. Deze schoolgids is mede door de Medezeggenschapsraad beoordeeld en vastgesteld.

Nieuwe ouders nodigen we van harte voor een kennismakingsgesprek en een rondleiding. Het is immers fijn om de school ook in het echt te zien en te ervaren!

Heeft u vragen of opmerkingen? Neem dan altijd contact met ons op.

We wensen u veel leesplezier.

Namens het team van De School Mühling.

Hartelijke groet,

*Ingeborg Spijkers*



# 1. Onze School

De neutraal bijzondere basisschool De School Mühring is een centraal in Dordrecht gelegen basisschool, die van oudsher een regionale functie vervult. Al vanaf 1904 is er aan de school - die sinds 1873 bestaat - een volledig geïntegreerde kleuterafdeling verbonden. Het onderwijs wordt gegeven op algemene grondslag, dat wil zeggen op basis van gelijkheid van alle gezindten en wordt daarom aangeduid als neutraal. Scholen worden ingedeeld in de categorieën openbaar en bijzonder. De School Mühring is een bijzondere school die onder het bevoegd gezag staat van de Dordtse Schoolvereniging voor basisonderwijs op algemene grondslag.

## Vereniging en bestuur

De 'Dordtse Schoolvereniging voor basisonderwijs op algemene grondslag' draagt de verantwoordelijkheid voor School Vest en School Mühring. De ouders van de leerlingen zijn allen lid van de Vereniging. Zij kiezen het bestuur. Het bestuur legt over het gevoerde beleid jaarlijks verantwoording af aan de Algemene Ledenvergadering (ALV). De Vereniging is aangesloten bij de Vereniging voor Bijzondere Scholen, de VBS.

## Het schoolgebouw

Het gebouw ligt aan de Vrieseweg en grenst aan de achterzijde aan het Merwesteijnpark. In 1912 is het speciaal voor De School Mühring gebouwd. Het sfeervolle gebouw is in 1989 vergroot en volledig aan de eisen van de tijd aangepast. Na deze ingrijpende verbouwing is een nieuw toegangshek geplaatst, dat is ontworpen door kunstenaar Margriet Luyten. In 2004 is een nieuwe vleugel aangebouwd waarin de drie kleuterlokalen zijn gesitueerd. In 2011 is het hoofdgebouw volledig gerenoveerd, waardoor het historische gebouw voldoet aan alle eisen van deze tijd. In het hoofdgebouw bevinden zich zeven leslokalen, een docentenkamer, een grote zolder waar de buitenschoolse opvang is gesitueerd en een ruimte

voor onze schoolbibliotheek, een handvaardigheid lokaal en een speellokaal. Het schoolplein wordt gebruikt als speelplein voor het begin van de lessen, tijdens de pauzes en de overblijfsperiode, alsmede voor spel en sport bij buiten gymnastieklessen. Als de kinderen buitenspelen is er altijd toezicht.

## Waar staan we voor?

Het onderwijs op De School Mühring wordt gegeven op algemene grondslag, dat wil zeggen op basis van gelijkheid van alle gezindten. We zijn een neutrale school. Wij willen op basis van wederzijds respect open staan voor alle kinderen en ouders, ongeacht hun culturele- of religieuze achtergrond. Onze missie is de kinderen die aan ons zijn toevertrouwd in staat te stellen zich te ontwikkelen tot een zelfstandige persoonlijkheid die verantwoordelijkheid kan en wil dragen voor zichzelf, zijn directe omgeving en de samenleving waarvan het deel uitmaakt. Wij willen een veilige omgeving creëren, waarin onze leerlingen zich optimaal kunnen ontwikkelen. Leerkrachten en leerlingen werken samen in een sfeer van wederzijds respect. De School Mühring is van oudsher een vrij traditionele school. De school bestaat uit drie kleutergroepen en vanaf groep 3 zijn er per leerjaar één groep.

## Visie

Onze visie hebben we opgebouwd vanuit onze kernwaarden: Samen, verantwoordelijkheid, ontwikkeling & groei, gelijkwaardigheid, veiligheid.

De School Mührling houdt focus op het geven van goed onderwijs. We weten zeker dat iedereen, kan leren en zich kan ontwikkelen. De School Mührling gaat uit van de mogelijkheden van ieder kind. Dit doen we samen: Samen leren en samengroeien, voor nu en voor later. Wij hebben als motto 'eruit halen wat erin zit'. Het accent ligt op het leren van de basisvaardigheden van rekenen, taal en spelling. Daarnaast vinden wij het belangrijk dat leerlingen zich zo breed mogelijk ontwikkelen. We vinden het belangrijk dat een kind zichzelf leert kennen en op een respectvolle manier leert uit te drukken. Ook leren we hen andere mensen te begrijpen; dat doen we door onderlinge verschillen en overeenkomsten te laten zien, te laten ervaren en te waarderen. Wij reiken daarvoor de kennis aan en laten kinderen ervaringen opdoen met diversiteit in de klas en de wereld om hen heen. We brengen de wereld in de klas en praten met de kinderen over wat daarin gebeurt en wat dat voor hen zelf kan betekenen. De school is hiervoor een goede en veilige oefenplaats. Wij vinden het belangrijk dat leerlingen ervaringen en vaardigheden opdoen voor wat betreft de sociaal emotionele ontwikkeling (sociale vaardigheden en omgaan met emoties), de motorische ontwikkeling (bewegingsonderwijs, sportactiviteiten), creatieve-expressieve ontwikkeling (beeldende vorming muziek, leren uiten) en de maatschappelijke vorming (wereldoriëntatie en burgerschap).

Wij geloven dat we bijdragen aan het geluk van onze kinderen, nu en later, én dat we werken aan een duurzame en vreedzame samenleving. Dit alles doen we samen: met onze leerlingen met ouders en met onze partners. We hebben elkaar nodig om onze ambities te verwezenlijken.

### Onze kernwaarden:

- **Ontwikkeling en groei:** We weten zeker dat iedereen kan leren en zich kan ontwikkelen. De School Mührling gaat uit van de mogelijkheden van ieder kind.
- **Verantwoordelijkheid;** Eigenaarschap staat op onze school hoog in het vaandel. Verantwoordelijkheid is een belangrijk onderdeel binnen Eigenaarschap.
- **Samen;** We leren en ontwikkelen samen. Als profes-

sionals onderling, samen met onze leerlingen, leerlingen onderling en samen met onze ouder(s) en/of verzorger(s).

- **Gelijkwaardigheid:** Andere mensen leren begrijpen, door onderlinge verschillen en overeenkomsten laten zien en te waarderen. Dit willen we uitdragen naar én met elkaar.
- **Veiligheid;** een voorwaarde voor leren. Samen en met elkaar zorgen we voor deze veiligheid

### Visie op leren

In onze visie op leren gaan wij uit van de kracht van de intrinsieke motivatie. Wanneer leerlingen interesse hebben in een taak en deze daarom gemotiveerd uitvoeren, spreken we van intrinsieke motivatie. Intrinsieke motivatie hangt nauw samen met het vermogen om jezelf te sturen bij het leren. We noemen dat zelfregulerend leren. Voor zelfregulerend leren moet je bewust zijn van je eigen leerproces.

### Visie op lesgeven

Het lesgeven is de kern van het werk van een leerkracht. Uitgaande van de kracht van intrinsieke motivatie dient de leraar in zijn lesaanbod rekening te houden met gevarieerde werkvormen die een beroep doen op de verschillende talenten en vaardigheden van onze leerlingen. In het lesgeven dient de leraar rekening te houden met de verschillende niveaus en onderwijsbehoeften. Hij zal moeten zorgen voor een directe en gedifferentieerde instructie en het onderwijs op maat aanbieden. Vanaf groep 4 spreken we van gepersonaliseerd leren door de inzet van ICT-leerling software.

## Eigenaarschap

Om leerlingen te ondersteunen en te motiveren om te leren is het belangrijk, dat leerlingen zich bewust worden van wat ze leren en hoe ze dat doen. Als leraar kun je daarbij een belangrijke rol spelen door leerlingen een actieve rol te geven bij de planning, uitvoering en evaluatie van het eigen leerproces. De leraren van De School Mührling helpen leerlingen zichzelf doelen te stellen en op hun eigen leerervaringen te reflecteren. Op die manier bevorderen de leraren bij de leerlingen het eigenaarschap van hun eigen leerproces, waarbij de leerlingen zelf nadenken over de leerdoelen en zich verantwoordelijk voelen de gestelde doelen te halen.

## Totaal onderwijs

De aandacht voor breinvriendelijk leren, eigenaarschap en 21st century skills, is terug te vinden in de verschillende methoden en werkwijzen. Extra accent krijgen deze vaardigheden tijdens de schoolprojecten en schoolthema's. De leerlingen verdiepen zich met hoofd, hart en handen in een gekozen onderwerp. Verwacht wordt van de leerlingen dat zij tijdens deze schoolprojecten het geleerde (tijdens de basisvakken) toepassen in de praktijk. Zij leren zelf verantwoordelijk te zijn voor het uitwerken van een onderwerp of thema en werken toe naar een (eigen) presentatie.



VERANTWOORDELIJKHEID

## Doelstelling

Aan het einde van de basisschool zijn wij tevreden:

- Als de leerlingen (en ouders) met plezier terugkijken op hun schooltijd op De School Mühning;
- Als de leerling plezier heeft in leren en geleerd heeft zelf verantwoordelijk te zijn voor zijn eigen leren;
- Als de leerling heeft ontdekt waar hij goed in is, wat zijn talenten zijn;
- Als de leerling uitstroomt naar vervolgonderwijs dat past bij het ontwikkelingsprofiel van het kind;
- Als de leerling zijn eigenheid heeft kunnen ontdekken, zichzelf en de ander daarin waardeert, voldoende voor zichzelf opkomt en zich bewust is onderdeel te zijn van mens en maatschappij.



SAMEN



GELIJKWAARDIGHEID



ONTWIKKELING EN GROEI



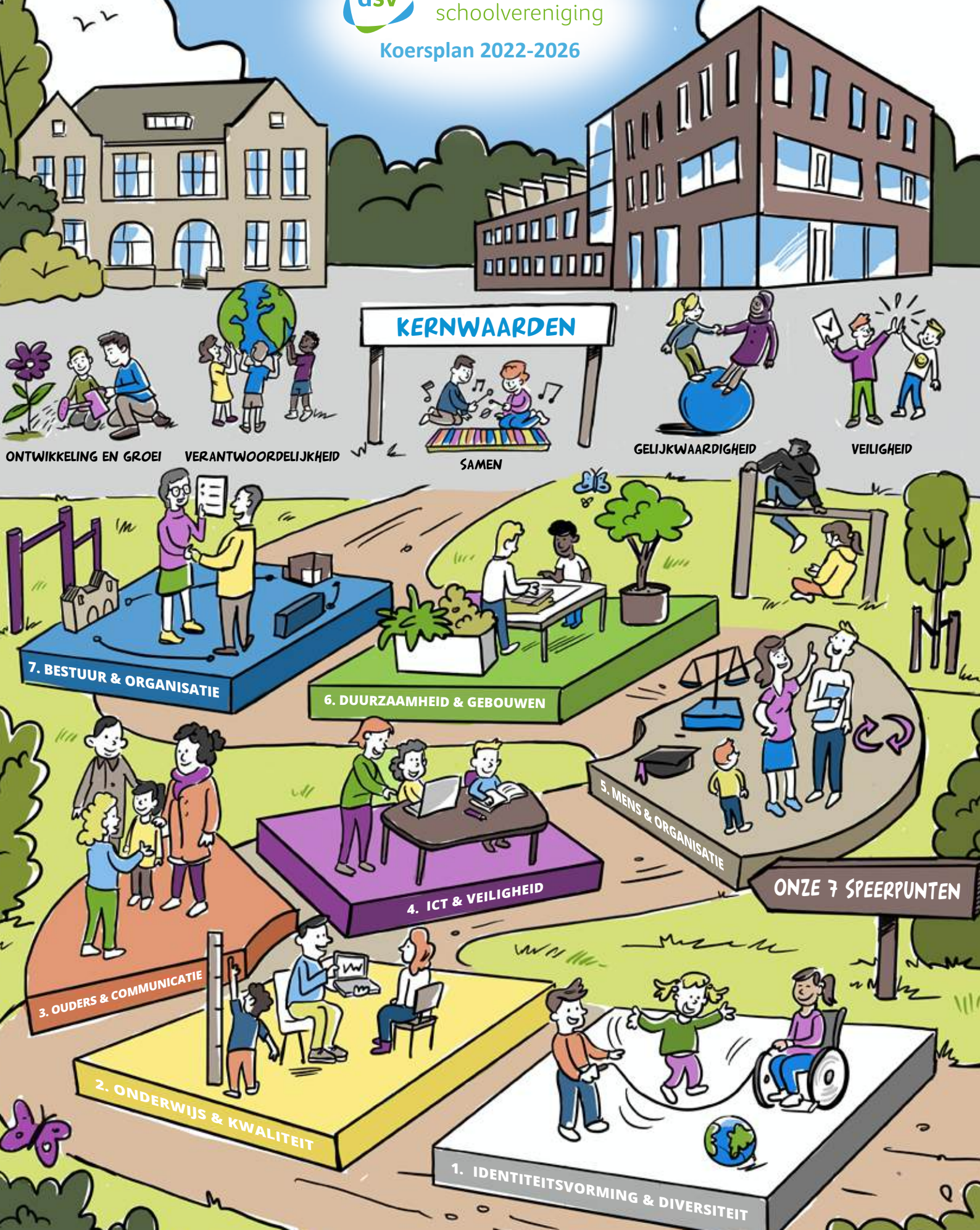
VEILIGHEID

# SAMEN LEREN EN GROEIEN, VOOR NU EN LATER



**Dordtse**  
schoolvereniging

Koersplan 2022-2026



## KERNWAARDEN



SAMEN



GELIJKWAARDIGHEID



VEILIGHEID



ONTWIKKELING EN GROEI

VERANTWOORDELIJKHEID



7. BESTUUR & ORGANISATIE



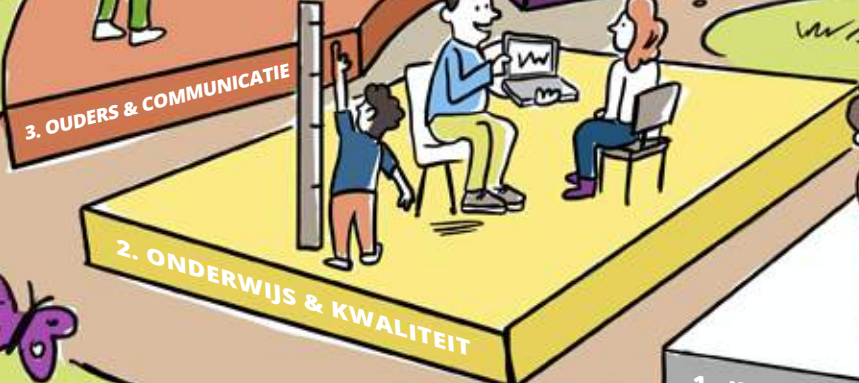
6. DUURZAAMHEID & GEBOUWEN



5. MENS & ORGANISATIE



4. ICT & VEILIGHEID



3. OUDERS & COMMUNICATIE



2. ONDERWIJS & KWALITEIT



1. IDENTITEITSVORMING & DIVERSITEIT

## ONZE 7 SPEERPUNTEN

## 2. Onderwijskundig beleid

Ons hoofddoel m.b.t. de ontwikkeling van het onderwijskundig beleid is het bewust omgaan met verschillen tussen leerlingen in termen van erkende ongelijkheid in aanleg en capaciteit. We gaan ervan uit dat kinderen optimaal leren wanneer ze actief en gemotiveerd, zelfstandig en zelfverantwoordelijk bezig kunnen zijn. Dit alles wordt gebed in een veilig klimaat om de leerlingen zo goed mogelijk voor te bereiden op het vervolgonderwijs en de maatschappij. Vaardigheden en technieken om te kunnen samenwerken horen daarbij. Om ons doel te bereiken heeft De School Mühling gekozen voor adaptief onderwijs.

Centraal staat hierbij het ontwikkelen bij het kind van:

- Competentie (het geloof en plezier in eigen kunnen)
- Relatie (het gevoel dat mensen je waarderen en met je om willen gaan)
- Onafhankelijkheid/autonomie (het gevoel dat je iets kunt ondernemen zonder dat anderen daarbij moeten helpen)

Als het kind geloof heeft in eigen kunnen, onafhankelijk is van de goedkeuring van de leerkracht en een relatie met anderen aan kan gaan zijn de voorwaarden geschapen om alles te kunnen leren wat in het vermogen van het kind ligt.

Adaptief onderwijs staat vooral voor 'onderwijs op maat'. Het onderwijsaanbod is gerelateerd aan de kerndoelen van het basisonderwijs. Het is de opdracht van de school ieder kind te onderwijzen naar het niveau van de einddoelen van groep 8. Ieder kind is daarbij uniek met zijn eigen leerproces en onderwijsbehoeften. Door de inzet van ICT-software is het mogelijk persoonlijk op maat te werken in een klassikale omgeving.





## Tegemoetkomen aan de individuele onderwijsbehoeften

Ons doel is om ervoor te zorgen dat elke leerling het maximale uit zichzelf haalt. Als team vragen we ons voortdurend af: Hebben we alles uit deze leerling gehaald wat erin zat? Hebben we hem of haar geholpen om tot de hoogste prestatie te komen?

Door duidelijke leer- en ontwikkeldoelen te stellen en leerlingen inzicht te geven in hun voortgang, motiveren we hen om het beste uit zichzelf te halen. We hebben hoge ambities, maar we houden altijd rekening met de unieke mogelijkheden en uitdagingen van elke leerling.

Uit ervaring blijkt dat kinderen die zich veilig voelen, worden uitgedaagd met boeiende leerstof, en vertrouwen krijgen van hun leerkracht, beter presteren. Deze leerlingen voelen zich zekerder en zijn gemotiveerder om hun doelen te bereiken, in tegenstelling tot leerlingen die minder uitdaging ervaren en waar de lat lager ligt..

## Leerlingen met een ontwikkelingsvoorsprong

Voor sommige leerlingen gaat leren gemakkelijk en zij hebben behoefte aan extra uitdaging. In eerste instantie passen we de compacten en verrijken-methode toe. Dit houdt in dat we de methodes die ingezet worden voor deze leerlingen compacter aanbieden en hun programma aanvullen met verdiepende opdrachten en extra werk op een hoger denkniveau.

Als deze aanpak niet voldoende uitdaging biedt, onderzoeken we met behulp van observatiesysteem DHH-PO of een plaatsing in de hoog- of meerbegaafden groep een betere oplossing is. Op De School Mühring noemen we deze groep de Kangoeroegroep. Deze Kangoeroegroep wordt bovenschools gevormd in samenwerking met onze collega school, School Vest. In deze groep werken kinderen samen aan projecten, die passen bij hun onderwijsbehoeften waarbij ze leerstrategieën toepassen en leren omgaan met frustraties. De opdrachten zijn bewust zo gekozen dat ze niet gemakkelijk zijn, zodat de kinderen gedwongen worden om oplossingsstrategieën te ontwikkelen. De Kangoeroegroep komt wekelijks samen met een

speciaal opgeleide MHB-leerkracht.

## Pedagogisch klimaat

Een goed pedagogisch klimaat is een noodzaak om tot een optimale ontwikkeling van de leerlingen te komen. Wij creëren met elkaar een zo veilig mogelijke omgeving, waarin leerlingen zich optimaal kunnen ontwikkelen. Vanuit een veilige omgeving durft een kind namelijk zijn wereld steeds verder te verkennen en wordt het geprikkeld zich te ontwikkelen. Het zelfvertrouwen van leerlingen groeit door het opdoen van succeservaringen. Het zelf leren verantwoordelijk te zijn voor keuzes en het met respect omgaan met de anderen op school vinden wij belangrijk.

We willen een school zijn waar kinderen voortdurend worden uitgedaagd hun grenzen op een positieve manier te verleggen en hun zelfstandigheid en verantwoordelijkheidsgevoel te vergroten.

De school is een leefgemeenschap, waarbij waarden als eerlijkheid, respect voor de eigendommen van een ander, besef voor het wel en wee van de medemens voor ons de basis vormen. We willen kinderen op een positieve manier benaderen en vragen van hen een bijdrage te leveren aan een prettig klimaat. Als voornaamste opvoedmiddel hanteren we daartoe een rustige, vriendelijke en vertrouwenwekkende omgang. Wij stellen ons positief op tegenover de leerlingen onder het motto: "eerder begeleiden dan dwingen, eerder belonen dan straffen".

## *Leerkrachten en leerlingen werken samen in een sfeer van wederzijds respect.*

Door verschillende activiteiten in de klas en schoolbreed proberen wij het actief burgerschap te bevorderen. Het komende schooljaar van 2024-2025 nemen we tijd en focus om onze visie en onze doelen op ons Burgersschaps-onderwijs te bepalen en vast te leggen.

## Kanjertraining op onze school

Kanjertraining is een gestructureerd programma dat wij op onze school, het komende schooljaar, gaan toepassen om sociale vaardigheden en een positieve groepsdynamiek te bevorderen. Het programma is afgestemd op alle basisschoolleeftijden en volgt de leerlingen vanaf groep 1 tot en met groep 8. Het voorkomt problemen zoals, pesten door kinderen te leren respectvol met elkaar om te gaan.

De methode maakt gebruik van karakters, verhalen, rollenspellen en groepsdiscussies om leerlingen strategieën aan te leren voor sociale situaties. Deze principes worden geïntegreerd in de dagelijkse lespraktijk, zo ook tijdens de overblijf.

Ouders worden actief betrokken en op de hoogte gehouden van de voortgang. Het programma draagt bij aan een veilige en fijne schoolomgeving, ondersteund door een pestprotocol en een anti-pestcoördinator.

Wij volgen de leerlingen in de sociaal emotionele ontwikkeling via het leerlingvolgsysteem, Bosos en KanVas (vragenlijsten vanuit de Kanjertraining).



# 3. De organisatie van het onderwijs

## Jaargroepen

De School Mühring werkt, met uitzondering van de kleuters, met jaargroepen. Dat betekent dat in elke klas leerlingen zitten van ongeveer dezelfde leeftijd. Daarbij gaan we bewust om met de verschillen tussen leerlingen.

- een grootste gemiddelde groep: II/III niveau
- een aantal bovengemiddelde leerlingen: I niveau
- een paar ondergemiddelde leerlingen: IV/V niveau

Deze niveaus kunnen per vak verschillen. De groep leerlingen met niveau I mogen, als het te behandelde leerdoel al beheerd is, voor het betreffende vak tijdens de algemene instructie alvast beginnen. De groep IV/V leerlingen participeren in de algemene instructie en krijgen daarna nog verlengde instructie. De instructie wordt gegeven aan de hand van het directe instructiemodel. Van belang is dat de instructie effectief is met duidelijk het doel van de les en een uitleg van de verwerking, strategie of vaardigheid ondersteund door visueel en/of concreet materiaal. Het effectief gebruik maken van ICT-software is daarbij vanzelfsprekend en maakt gepersonaliseerd leren mogelijk in een klassikale situatie.

## Groepsgrootte

Het streven is het aantal leerlingen per groep maximaal 30 leerlingen te laten zijn. Echter, door de kleinschaligheid van de school is er van elk leerjaar, behalve de kleuters, maar één groep. Zo is er één groep 3, één groep 4, één groep 5, etc.. Indien een leerling doubleert of een klas versnelt, kan het zijn dat het aantal van 30 leerlingen wordt overschreden.

## Groepsplan

Om een goed zicht te hebben op de verschillende onderwijsbehoeften van de leerlingen, stelt de leerkracht i.s.m. de intern begeleider een groepsplan op. In het groepsplan beschrijft de leerkracht gerichte pedagogische en didactische groeps- en individuele doelen v.w.b. de groeps sfeer, het werkklimaat (mate van zelfstandig werken) en didactische aanpak per vak.

## Zelfstandig werken

Om adaptief en persoonlijk op maat les te kunnen geven, is zelfstandig werken een belangrijke vaardigheid die de leerlingen op De School Mühring zich eigen moeten maken. Van de leerlingen wordt gevraagd dat zij gedurende een (korte) periode zelfstandig kunnen werken, zodat de leerkracht ruimte heeft om (extra) instructie te geven aan een groepje kinderen of individuele leerling. Tijdens het zelfstandig werken zijn het omgaan met 'uitgestelde aandacht', samenwerken en elkaar helpen belangrijke vaardigheden.

## Didactisch handelen

Aan de hand van de Cito-toetsen, wordt het didactisch werkplan per vak beschreven. Per vak worden de leerlingen ingedeeld op niveau, waarbij het streven is het kind minimaal op hetzelfde niveau te houden dan wel naar een hoger niveau te brengen. In het didactisch werkplan wordt voor de vakken rekenen, technisch lezen, begrijpend lezen en spelling uitgewerkt welke instructiebehoeften het kind heeft en welke maatregelen genomen worden in het onderwijsleerproces. Daarbij worden tussentijdse streefdoelen. Voor de meeste groepen geldt een volgende verdeling:

Het zelfstandig werken wordt vanaf de kleuters tot aan groep 8 opgebouwd. Het ontwikkelt zich van de uitgestelde aandacht en het omgaan met het planbord bij de kleuters, via een dagtaak bij groep 4 tot een weektaak in de groepen 5 t/m 8. In iedere groep wordt gewerkt met 'uitgestelde aandacht'.

Voor de groepen 1/2 geldt de regel: als het rode kaartje op het kiesbord staat, kun je even niets vragen aan de juf. Als je klaar bent met een werkje kies je de volgende activiteit

volgens het kies/planbord. De juf is bezig met een kind of groepje kinderen. In de groepen 3 t/m 8 wordt gewerkt met het stoplicht, waarbij de volgende regels gelden:

## Stoplicht rood

Alle kinderen werken zelfstandig, de leerkracht geeft instructie aan een kind of groepje kinderen;

## Stoplicht oranje

Alle kinderen werken zelfstandig, zij mogen binnen het groepje hulp vragen aan elkaar, de leerkracht geeft instructie aan een kind of groepje kinderen, observeert of bespreekt het gemaakte werk van leerlingen die tijdens de algemene instructie al begonnen waren;

## Stoplicht groen

Alle kinderen werken zelfstandig. De kinderen weten dat de werktijd bijna afgelopen is en wat zij nog moeten doen om het werk af te krijgen. De leerkracht is beschikbaar voor vragen. De lengte van tijd waarop het stoplicht op rood, oranje, groen staat is afhankelijk van de soort les en de verschillende instructiegroepen.

## Zelfsturend leren

Er is sprake van een doorgaande leerlijn van zelfstandig werken naar zelfsturend leren. We gebruiken daarvoor de leerlijn 'leren leren'. Leerlingen leren daarbij, dat zij zelf verantwoordelijk zijn voor hun eigen leren en daar sturing aan kunnen geven. Om eigenaar te kunnen zijn van het eigen leerproces dient een leerling inzage te hebben van wat er van hem verwacht wordt en te beschikken over een aantal executieve vaardigheden: ze moeten kunnen plannen, doorzetten, evalueren, reflecteren en doelen bijstellen. De leerkrachten begeleiden dit proces en geven inzage in de doelen.



## 4. Leerlingenzorg

De zorg voor leerlingen bij ons op school staat in het teken van ons hoofddoel op onderwijskundig gebied. Er wordt bewust omgegaan met de verschillen tussen leerlingen, in termen van erkende ongelijkheid in aanleg en capaciteiten. Gekeken wordt naar de onderwijsbehoefte van het kind. We streven ernaar dat iedere leerling zich ononderbroken kan ontwikkelen en ontplooien. De leraren werken daarvoor volgens een vaststaande kwaliteitscyclus van groepsdocumentvragen naar groepsplan met daarin didactische- en pedagogische groepsdoelen en individuele doelen van leerlingen. De leerlingenzorg wordt voor een deel bepaald door het zorgbeleid van het samenwerkingsverband waarin wij participeren en staat beschreven in het schoolplan.

De leerkrachten worden begeleid door één van de intern begeleiders. Onze intern begeleiders van de School Mühring zijn speciaal daarvoor opgeleid. Zij zijn gespecialiseerd in het analyseren van toets resultaten en deskundig op het gebied van leer- en gedragsproblemen.

### Zorg en ondersteuningsplan

In ons zorg- en ondersteuningsplan staat omschreven hoe wij de zorg en ondersteuning vormgeven op onze school. Hierin is helder wat we kunnen en waar we hulp van anderen nodig hebben. Ook is omschreven hoe de taakverdeling is voor leerkrachten en intern begeleiders (ib-ers). Op die manier zijn alle betrokkenen in het proces zich bewust van taken en verantwoordelijkheden in de ondersteuning van de leerling(en) en streven we naar een goede begeleiding van kinderen.

Op De School Mühring voeren leerkracht en de ib-ers planmatig groepsbesprekingen. Tijdens deze besprekingen wordt de groep besproken en natuurlijk wordt er ook gekeken naar groepsdynamiek, welbevinden en opbrengsten. Daarnaast voeren de Intern begeleiders ook leerling besprekingen met de leerkrachten. Hierin komen individuele leerlingen met hun onderwijsbehoeften aanbod.

### Cito-leerlingvolgsysteem

Het Cito (Centraal Instituut Toets Ontwikkeling)-leerling in beeld, is een hulpmiddel voor de leerkracht en ib-er om op systematische wijze de vorderingen van de leerlingen te volgen als aanvulling op de dagelijkse voortgangscntrole. Het systeem bestrijkt de een groot deel van de basisschoolperiode. Voor de school is het bovendien een instrument voor de bewaking van de onderwijskwaliteit. Het is een signaleringsinstrument dat niet methode gebonden is en een landelijke normering heeft, zodat objectiviteit is gewaarborgd. De diverse toetsen zijn bedoeld om inzicht te geven in hoe de leerling zich ontwikkelt en op tijd achterstanden of een voorsprong te signaleren. Deze ontwikkeling wordt vertaald in vijf niveaus (I t/m V) en uitgezet in een individuele grafiek. Wijkt een leerling af van zijn ontwikkelingslijn, dan wordt het toetsresultaat geanalyseerd. Hierbij worden alle gegevens over de leerling betrokken die het beeld verscherpen en completeren. Wordt er een achterstand gesignaleerd, dan gaan we over tot verdere diagnose en gerichte hulp.

Ouders en/of verzorgers worden van begin af aan betrokken bij de ontwikkeling van hun kind en ontvangen de cito uitslagen met bijbehorende grafiek tegelijk met het rapport.

## Leerlingvolgsysteem gedrag en werkhouding

Zoals gezegd gaat het op De School Mührling om de totaal ontwikkeling van het kind. Ons motto is: 'er uithalen wat erin zit'. Dit kan alleen als een kind zich goed voelt. Gedrag en werkhouding bepalen mede de leerprestaties van een kind. De School Mührling heeft ervoor gekozen de leerlingen ook op dit gebied structureel te volgen. Wij gebruiken hiervoor de observatie registratie systemen Bosos (groep 1/2). De vragenlijsten van KanVas worden ingevuld door de bovenbouw leerlingen. Deze lijsten dienen tevens als meting 'Sociale Veiligheid'.

## Handelingsgericht- en opbrengstgericht werken

De som van de leerprestaties en gedrag en werkhouding moet leiden tot een maximale prestatie. Gegevens over het niveau van een kind, de sfeer in de klas, de mate van zelfstandig werken en individueel welbevinden, geeft de leerkracht de mogelijkheid onderwijs te bieden op maat en aan te sluiten op de onderwijsbehoeften van een kind. Handelingsgericht en opbrengstgericht werken gebeurt volgens een cyclisch proces van plannen – uitvoeren – evalueren.

### Leerkrachten werken volgens de volgende kwaliteitscyclus:

- Sep** opstellen van pedagogische groepsdoelen (t.a.v. de groeps sfeer, het zelfstandig werken en individuele leerlingen)
- Okt** tussenevaluatie didactische groepsdoelen en afstemmingsoverleg (leerkracht/ib/directeur)
- Feb** evaluatie didactische groepsdoelen a.d.h.v. CITO gegevens en pedagogische groepsdoelen
- Apr** tussenevaluatie didactische groepsdoelen
- Juni** evalueren groepsplan en overdracht leerlingen

Na zes weken onderwijs stelt de leerkracht het groepsdocument op. In het groepsdocument wordt beschreven: de groeps sfeer, de klassenorganisatie en de zorg om individuele leerlingen op didactisch en/of pedagogisch gebied.

De leerkracht analyseert per leerling het welbevinden, werkhouding en gedrag.

Voor de groeps sfeer wordt een sociogram opgesteld. Na bespreken van het groepsdocument met de intern begeleider stelt de leerkracht het groepsplan op. Binnen het groepsplan formuleert de leerkracht heldere doelstellingen v.w.b. groeps sfeer, organisatie zelfstandig werken, effectieve instructie en hulpvraag van individuele leerlingen. Het groepsplan vormt het actieplan voor de groep. De acties en maatregelen worden geformuleerd en staan in het kader van het bereiken van de geformuleerde doelen. Indien nodig wordt voor individuele leerlingen een individueel handelingsplan opgesteld. Na vaststellen van het groepsplan wordt tijdens het afstemmingsoverleg de directie op de hoogte gebracht van de groepsdocumenten en groepsplannen van iedere groep. Tevens wordt de begeleidingsbehoefte van de leerkrachten in kaart gebracht. Het laatst opgestelde groepsdocument, groepsplan en didactische werkplannen vormen de beginsituatie voor het volgende schooljaar.

## Opbrengst gericht werken

Regelmatig worden de leeropbrengsten van ieder kind geëvalueerd. Dit gebeurt aan de hand van het groepsplan en de gegevens uit het Cito leerlingvolgsysteem. Daarnaast worden ook op schoolniveau de leeropbrengsten geëvalueerd. Een trendanalyse wordt daarvoor jaarlijks uitgevoerd. Hierdoor houdt de schooltoezicht op de leeropbrengsten per vak. Eventuele hiaten binnen een doorlopende leerlijn worden hierdoor tijdig gesignaleerd.

## De groepsleerkracht

Van de leerkrachten op De School Mührling wordt verwacht dat zij zich verantwoordelijk voelen voor de totale groep (de groeps sfeer), oog hebben voor de individuele verschillen en rekening houden met de verschillende niveaus van de leerlingen in de klas. Leerkrachten kunnen niet volstaan met één algemene instructie en één onderwijsaanbod. Van leerkrachten wordt verwacht dat zij verschillende instructies geven behorende bij het niveau van het kind of een groep kinderen, dat zij leerlingen die hoog presteren (nog) meer uitdagen en leerlingen die dat nodig hebben (extra) ondersteunen. Het streven moet altijd zijn de leerling op een (nog) hoger niveau te krijgen. Leerkrachten hebben daarbij een signalerende rol. Zij zul-

len zich moeten specialiseren in het vroegtijdig ontdekken van problemen of juist talenten. De leerkracht is de coach van de groep. Hij ondersteunt en moedigt de leerlingen aan tijdens hun leer- en ontwikkelingsproces. Daarnaast is de leerkracht het eerste contact tussen school en thuis. Van de leerkrachten wordt dan ook een goede communicatie met ouders verwacht. Zij zullen in gesprek gaan met ouders, hen op de hoogte houden van activiteiten binnen de groep en tijdig informeren indien er problemen zijn. Leerkrachten op de School Mührling streven laagdrempeligheid voor ouders na en gaan ervan uit dat ouders in gesprek gaan met de leerkracht indien er vragen of opmerkingen zijn.

# 5. Onderwijsaanbod

## Vak- en vormingsgebieden

De vak- en vormingsgebieden op onze school zijn:

- 1. Nederlands**
  - Taalontwikkeling
  - Taalbeschouwing
  - Lezen
  - Spelling
- 2. Rekenen/wiskunde**
  - Wiskundig inzicht en handelen Getallen en bewerkingen Meten en Meten en meetkunde
- 3. Schrijven**
- 4. Oriëntatie op jezelf en de wereld**
  - Aardrijkskunde
  - Natuur en techniek
  - Geschiedenis
  - Mens en Samenleving / Burgerschap
- 5. Sociale vaardigheden**
  - Sociale competentie
- 6. Zelfredzaamheid**
  - Zelfstandig werken
  - Verkeer
- 7. Engels**
- 8. Bewegingsonderwijs**
- 9. Kunstzinnige oriëntatie**
  - Beeldende werkvormen
  - Tekenen / handvaardigheid
  - Muziek
  - Dans/drama
- 10. Cultuur**
  - Thema's en projecten

## Basisaanbod

### Beredeneerd aanbod groep 1 en 2

In de kleutergroepen is een rijk beredeneerd aanbod voor rekenen (gecijferdheid), taal (geletterdheid), motorische ontwikkeling en wereldoriëntatie (ruimte en tijd). Deze ontwikkelingsgebieden worden aangeboden op basis van de methode Schatkist met aanpassingen gerelateerd aan de SLO doelen (Stichting Leerplan Ontwikkeling). De leerkrachten van groep 1 en 2 werken met een thema-planning waarin de doelen van de periode genoteerd zijn. Deze doelen worden uitgewerkt in de weekplanner en de dag planner. De didactische werkplannen voor gecijferdheid en geletterdheid zijn richtinggevend voor de differentiatie. Daarnaast wordt vanaf groep 1 Engels aangeboden via een interactieve methode 'Take it Easy' en krijgen de leerlingen wekelijks Leefstijl lessen aangeboden gericht op de sociale competentie. Het beredeneerd aanbod is de basis voor het vervolg van de leerlijnen in groep 3.





### Basisaanbod groep 3 t/m 8

De leraren groep 3 t/m 8 werken met de methoden voor Veilig Leren Lezen (Kim versie), taal, rekenen, spelling en begrijpend lezen. In de nieuwe versies wordt rekening gehouden met de referentieniveaus. Er is een ruim ICT aanbod voor de groepen 1 t/m 8. Er wordt gewerkt met Rekentuin en Taalzee. Alle software behorende bij de methoden wordt gebruikt voor instructie en verwerking. In de groepen 4 t/m 8 werken de leerlingen met de software van WIG 5 en van Snappet op een Chromebook tijdens zelfstandig werken. Hierdoor wordt het onderwijs persoonlijk op maat aangeboden en krijgen de leerlingen directe feedback op hun werken en leren. Het onderdeel Sociale Competentie gaan we vorm geven met behulp van de Kanjertraining. Het komende schooljaar van 2024-2025 nemen we tijd en focus om onze visie en onze doelen op ons Burgerschapsonderwijs te bepalen en vast te leggen. De expressieve vakken worden door de leerkracht aangeboden via de methode 'Moet je doen'. Voor bewegingsonderwijs heeft de school een vakdocent. Daarnaast worden er lessen georganiseerd met organisaties voor Kunst en Cultuur (externen) en heeft de school een samenwerking met het Dordrechts Museum. Techniek wordt, zo mogelijk, wekelijks aangeboden in groep 1 t/m 8 in kleine groepjes leerlingen. Hulpouders worden ingezet voor de lessen uit de techniektorens.

## Leerlingen met een ontwikkelingsvoorsprong

Voor sommige leerlingen gaat leren gemakkelijk, en zij hebben behoefte aan extra uitdaging. In eerste instantie passen we de compacten en verrijken-methode toe. Dit houdt in dat we de gebruikte methodes voor deze leerlingen compacter aanbieden en hun programma aanvullen met verdiepende opdrachten en extra werk op een hoger denkniveau. Als deze aanpak niet voldoende uitdaging biedt, onderzoeken we met behulp van de DHH-PO vragenlijsten of een plaatsing in de hoog- of meerbegaafden groep een betere oplossing is. Op De School Mühling noemen we deze groep de Kangoeroegroep. In deze groep werken kinderen samen aan uitdagende projecten waarbij ze leerstrategieën toepassen en leren omgaan met frustraties. De opdrachten zijn bewust zo gekozen dat ze niet gemakkelijk zijn, zodat de kinderen gedwongen worden om oplossingsstrategieën te ontwikkelen. Samen met

onze collega school Vest willen we de Kangoeroegroep bovenschools gaan opzetten.

## Museumschool

Als school vinden wij het belangrijk, dat onze leerlingen zich breed ontwikkelen en dat ze zich oriënteren op kunstzinnige en culturele aspecten die een rol spelen in hun leefwereld. Dat zij kennis verwerven van de actuele kunstzinnige en culturele diversiteit en dat ze die leren begrijpen en waarderen.

Sinds 2020 mogen wij ons 'Museumschool' noemen door de samenwerkingsovereenkomst met het Dordrechts museum. Door deze samenwerking krijgen alle leerlingen van groep 1 t/m 8 jaarlijks museumlessen aangeboden. We streven naar een duurzame samenwerking, waarbij de museummensen de expertise bieden bij het zoeken naar verdieping van de kunstzinnige aspecten op de onderwerpen vanuit de zaakvakken van wereldoriëntatie. De schooldocenten zorgen voor de leerlijn en thema's wereldoriëntatie vanuit de schoolmethoden.

## De groepen

### Kleuterbouw: groep 0/1 en groep 1/2

Vanaf dat een kind vier jaar wordt, kan het naar de basisschool en stroomt de leerling in de instroomgroep 'de Vlinders' van De School Mühling. In deze groep 0/1 krijgt de leerling de kans te wennen aan het schoolse systeem en wordt het begeleid in de zelfredzaamheid en het systeem van zelfstandig werken. De leerlingen stromen na een aantal maanden door naar een groep 1/2, de 'Beren' en de 'Clowns'. Deze kleutergroepen zijn heterogeen samengesteld wat inhoudt dat er sprake is



van een combinatie van jongste en oudste kleuters. In de kleutergroepen ligt het accent op de taalontwikkeling, zoals woordenschatuitbreiding, zinsbouwontwikkeling, het leren en toepassen van rekenkundige begrippen (hoeveelheden, ruimte en tijd) en de motorische ontwikkeling. Voor de (mondelijke) taal wordt er gewerkt met de methode Schatkist. Deze methode werkt vanuit vijf Ankers gerelateerd aan de vier jaargetijden en Sinterklaas en kerst. De verschillende activiteiten zijn afgebeeld op het kiesbord. De leerkracht deelt in eerste instantie de leerlingen per activiteit in door op het kiesbord het naamkaartje onder de activiteit te plakken. Als een kind klaar is met de activiteit, gaat deze naar het kiesbord en kiest zelfstandig een volgende activiteit. De leerkracht heeft hierdoor haar 'handen vrij' om met een individueel kind of een groepje kinderen een activiteit apart te begeleiden of gericht te observeren. Naast de taal- en voorbereidende rekenoefeningen staat ook het ontwikkelen van de motoriek centraal binnen het kleuteronderwijs.

Door middel van allerlei plak- en tekenopdrachten wordt de fijne motoriek (verder) ontwikkeld. Een ruim aanbod van ontwikkelingsmateriaal zorgt voor de ontwikkeling van de genoemde ontwikkelingsgebieden. Daarnaast is er iedere dag ruimte voor bewegen. Dit kan vrijspelen op het schoolplein zijn of een gerichte bewegingsles in de gymzaal van de school.

Het schooljaar 2024-2025 is belangrijk voor ons. De leerkrachten gaan een nieuwe visie vaststellen en gaan gedurende het traject 'Jonge Kind' hun werkwijze en doe-

len herijken en de kennis over het prachtige kleuterbrein professionaliseren.

### Groep 3

In groep 3 staat het leren lezen centraal. Er wordt gewerkt met de methode Veilig Leren Lezen. Deze methode werkt met leeskernelen. Per leeskernel krijgen de kinderen basiswoorden aangeboden. Het digitale schoolbord is hierbij een belangrijke visuele ondersteuning. Van de geleerde letters worden weer nieuwe woorden gevormd. Voor het zelfstandig werken wordt gebruik gemaakt van het planbord. Allerlei taken en opdrachten rondom de geleerde letters en woorden zijn hier symbolisch op weergegeven. De leerlingen weten hierdoor precies welke taken zij moeten doen. De leerkracht heeft tijdens dit zelfstandig werken ruimte om individuele kinderen of groepjes kinderen extra instructie te geven aan de instructietafel. Er wordt gewerkt met het stoplicht zoals in hoofdstuk 3 beschreven. De leerlingen uit groep 3 krijgen ieder week van een vakdocent "Bewegend Leren" les in de speelzaal.

### Groep 4

In groep 4 verschuift het accent van het goed lezen van de woorden naar het goed leren schrijven van de woorden



(spelling). Er wordt een begin gemaakt met het begrijpend lezen: niet alleen lezen wat er staat, maar ook begrijpen wat je leest. Veilig Leren Lezen gaat over in voortgezet technisch lezen aan de hand van de leesmethode Vloeiend en Vlot. Voor het zelfstandig werken wordt gewerkt aan de hand van een dagtaak: op het bord staat overzichtelijk welke taken en activiteiten gedaan moeten worden. Ook in deze groep wordt gewerkt met het stoplicht en een vaste instructietafel. De leerlingen ontvangen in deze klas een Chromebook. Deze gaat mee tot en met groep 8. Op de Chromebook wordt gewerkt met de software van Snappet en WIG 5 voor de vakken taal en rekenen.

### Groep 5

In groep 5 wordt voor het zelfstandig werken de dagtaak uitgebreid naar een weektaak. In deze groep worden de vakken voor 'Oriëntatie op mens en wereld' apart aangeboden: natuur, aardrijkskunde en geschiedenis. Deze vakken worden aan het eind van een hoofdstuk afgesloten met een toets. De leerlingen ervaren voor het eerst hoe zij zich kunnen voorbereiden op een toets.

Technisch lezen blijft belangrijk en wordt aangeboden via de methode Vloeiend en Vlot. Dat blijft tot en met groep 8. Vooral voor de genoemde zaakvakken is een bepaald leestempo vereist. Iedere dag is er dan ook ruimte in het rooster gemaakt voor het (stil) lezen van een eigen gekozen tekst, verhaal of boek. Het rekenen breidt zich uit naar sommen tot 1000, de tafels van 3,6,7,8, en 9 worden geleerd en er wordt een begin gemaakt aan deelsommen. Leerlingen werken aan de eigen leerdoelen via de software van Snappet voor de vakken rekenen, taal, spelling, begrijpend lezen en woordenschat.

### Groep 6

In groep 6 worden de zaakvakken uitgebreider en bij Aardrijkskunde krijgen de leerlingen nu ook topografie. Het vak spelling wordt uitgebreid met de werkwoordspelling en bij taal krijgen de leerlingen nu ook taalbeschuwing: het kunnen benoemen van woorden en het aanwijzen van onderwerp, persoonsvorm en werkwoordelijk gezegde. Het zelfstandig werken volgt de leerlijn van leren leren. De leerlingen werken toe naar zelf leren plannen en het ontvangen van meerdere instructies tegelijk.

### Groep 7

In de voorlaatste groep moeten de leerlingen al het geleerde bij rekenen, taal en spelling kunnen toepassen. Te-

vens komen er nog een aantal nieuwe dingen bij. In april wordt de entreetoets afgenomen, waardoor de leerlingen kunnen oefenen voor de Cito toets groep 8 en de school, ouders en leerlingen alvast een indicatie krijgen van het uitstroom niveau per leerling. Dit gebeurt i.s.m. de ib-er en de leerkracht van groep 6. In groep 7 behalen alle leerlingen hun verkeersdiploma. Het zelfstandig werken gaat steeds meer naar zelfsturend leren en eigenaarschap van het eigen leerproces: de leerlingen werken aan de eigen leerdoelen in het werkpakket van Snappet en plannen de weektaak.

### Groep 8

Groep 8 is de laatste groep van de basisschool. Het is een spannend, maar vooral ook heel leuk jaar. Aan het begin van het schooljaar gaan de leerlingen op kamp naar Vlieland. In februari wordt de Leerling in Beeld Dorstroomtoets afgenomen. De school geeft een advies voor vervolgonderwijs op basis van het leerlingvolgsysteem en de werkhouding en gedrag van de leerling. Vooral de werkhouding is doorslaggevend bij het eindadvies van de school. De schooladvies-commissie bestaat uit: leerkracht groep 8, leerkracht groep 7, intern begeleider en directie. Aan het einde van groep 8 wordt de basisschoolperiode afgesloten met een musical.

## Overige vakken

### Bewegingsonderwijs

Bij ons bewegingsonderwijs staan plezier in bewegen en het stimuleren van beweging centraal. Bij de kleuters wordt veel aandacht besteed aan de motorisch ontwikkeling. De kleuters hebben iedere dag bewegingsonderwijs. Daarbij komen de belangrijkste bewegingsvormen aan bod: klimmen en klauteren, balanceren en evenwicht, vangen en gooien (oog - hand coördinatie), dans en ritmiek.

De groepen 3 tot en met 8 maken gebruik van de gemeentelijke gymnastiekzaal de Kolfstraat. Twee keer per week gaan deze groepen gymmen. Eén keer geeft de leerkracht zelf les, de andere les wordt gegeven door een speciaal daarvoor opgeleide vakdocent bewegingsonderwijs. Voor

de gymles zijn eenvoudige sportkleden – een sportbroekje, t-shirt en gym schoenen nodig.

### Engels

Engels wordt gegeven van groep 1 t/m 8. We gebruiken hiervoor de interactieve methode 'Take it Easy'. De lessen worden gegeven via het digitale schoolbord, waarbij een native speaker zorgt voor een correcte uitspraak.

### Handvaardigheid, tekenen, kunst en cultuur

Voor de kunstzinnige vakken op De School Mühling gebruiken we ter ondersteuning de methode 'Moet je doen!' We volgen de methode niet strikt, maar kiezen de lessen die passen bij een thema waarmee gewerkt wordt in de klas. Daarnaast worden er ook lessen gebruikt uit bijvoorbeeld vakbladen voor leerkrachten en bestaande methoden zoals Schatkist en Leefstijl. De thema's die bij Wereldoriëntatie aan de orde zijn is dikwijls onderwerp bij handvaardigheid en tekenen. Kleinere projecten binnen een groep of grotere projecten door de hele school geven een belangrijke impuls aan de creatieve uitingen op De School Mühling. Behalve voor werken in het platte vak, krijgen de leerlingen ook opdrachten met ruimtelijke technieken. Ook voor dans, drama en muziek is de methode een bron voor leerkrachten voor lesideeën. Tijdens het schoolproject worden de genoemde vakonderdelen aangeboden vanuit de gedachte van de meervoudige intelligentie.

Naast ons eigen onderwijsaanbod op dit gebied werken wij samen met externen: alle groepen ontvangen minimaal één keer per jaar een les of workshop gegeven door een expert op het gebied van dans, kunst, drama. Soms betekent dat een les op school, een andere keer gaat de klas naar externen voor het bijwonen van bijvoorbeeld een theatervoorstelling. Daarnaast is de locatie van de school dicht aan de rand van de historische binnenstad en dichtbij onze stadsschouwburg Kunstmin. Niet voor niets is de school een nauwe samenwerking aangegaan met het Dordrechts Museum en zijn we een Museumschool te worden.

### Techniek

Vanaf de kleuters worden technieklessen gegeven. Voor alle groepen zijn speciaal daarvoor ontwikkelde techniektorens aangeschaft: per bouw is er een techniektoeren met daarin duidelijk omschreven lessen. Deze technieklessen

lenen zich vooral voor kleine groepjes kinderen. Dat is moeilijk te organiseren voor een leerkracht, waardoor wij hier gebruik maken van ouders die zich daarvoor beschikbaar stellen. Aan het begin van ieder schooljaar inventariseert de leerkracht een aantal ouders die deze technieklessen komen geven. Er wordt hiervoor een wisselrooster gemaakt, waardoor men niet iedere week aan de beurt is.

### Sociale vaardigheden / Sociale Competentie

Zoals gezegd vinden wij een goed pedagogisch klimaat in de school en in de klas van groot belang. Kinderen moeten zich veilig voelen in een groep. We willen kinderen op een positieve manier benaderen en vragen van hen een bijdrage te leveren aan een prettig klimaat. Dit vereist een aantal vaardigheden van de leerlingen. Of een kind sociaal competent is, wordt vooral duidelijk in een groep. Hoe profileert een kind zich? Komt het voldoende voor zichzelf op, is hij aardig tegen medeleerlingen of is hij vaak betrokken bij conflicten? Alle leerlingen in een groep hebben een rol bij de vorming van de groepssfeer en natuurlijk ook de leerkracht. Leerkrachten zijn dagelijks bezig met het bespreken van sociale contexten (ruzie op het plein, rennen op de gang, verdriet of blijheid door gebeurtenissen) Met de methode "Kanjertraining" worden alle leerkrachten en leerlingen begeleid en ondersteund.

### Educatieve programma's

Onze school maakt elk jaar een keuze uit het aanbod educatieve programma's die door allerlei instanties voor het basisonderwijs worden verzorgd, zoals het Weizigt Natuur- en milieucentrum, het educatief centrum de Biesbosch en de centrale bibliotheek. Daarnaast volgt elke groep een schooltelevisieprogramma. Op deze wijze wordt aan de cultuuroelstellingen van het ministerie van onderwijs gewerkt.

## Voortgang leerlingen

Na 6 weken onderwijs hebben de leerlingen een leersprek met de leerkracht. Zij stellen samen voor de komende periode een cognitief leerdoel en een leerdoel waarbij de leerling andere vaardigheden ontwikkelt. Tijdens het ouder – kind gesprek vertelt de leerling aan welke leerdoelen hij de komende periode gaat werken. Na de CITO in januari volgt een rapport en een rapportbespreking tussen leerkracht en ouders.

Bij de kleuters is een iets andere volgorde. In groep 1 observeert de leerkracht volgens het Ivs van BOSOS de leerling iedere 3 maanden. In groep 2 is in november en februari een gesprek met ouders gepland om de voortgang te bespreken.

### Informatieavond

Aan het begin van het nieuwe schooljaar vindt de informatie avond plaats. Op deze avond kunnen ouders kennis maken met de leerkracht(en) van het kind. De leerkracht vertelt over de dagelijkse gang van zaken in de groep en over de leerstof van dat jaar. U kunt de boeken en materialen inzien waar de leerlingen mee gaan werken en er is gelegenheid tot vragen stellen.

### Schoolrapport

Twee keer per jaar verschijnt een schoolrapport: in maart en het laatste rapport in juni. De leerlingen van groep 3 t/m 8 beschrijven in november in een portfolio de leerdoelen en stand van zaken van de voortgang. In het rapport vindt u een overzicht van alle vakken en vaardigheden. De (studie) vaardigheden worden beoordeeld in een vijfpunt-schaal van onvoldoende tot zeer goed. Vanaf groep 5 worden de vakgebieden beoordeeld met een cijfer. Dit cijfer is een gemiddeld cijfer van de afgenomen methode gebonden toetsen waarvoor de leerlingen thuis hebben kunnen leren. Daarnaast ontvangt u in het rapport een overzicht van de Cito uitslagen met de bijbehorende didactische leeftijd (DL) en didactische leeftijd equivalent (Dle). Deze toetsuitslagen geven een vergelijking weer hoe uw kind scoort ten opzichte van zijn leeftijdgenoten op landelijk niveau. De Cito-scores zijn onderverdeeld in niveau I t/m V, waarbij V de hoogste score is. Belangrijk in deze vergelijking is dat uw kind op gelijk niveau dan wel op een hoger niveau is gekomen ten opzichte van zichzelf.

### Ouder – kind gesprek en Rapportavond

Aan het begin en het einde van het schooljaar wordt een ouder – kind gesprek gepland. Na het eerste rapport is een rapportavond gepland. Indien het laatste rapport aanleiding geeft tot een gesprek dan wordt u daarvoor uitgenodigd of kunt u zelf een afspraak maken indien u dat nodig vindt. Tijdens de rapportavond wordt in een 10-minuten gesprek door de leerkracht uitleg gegeven over de voortgang van het kind. De leerkracht zal de aandachtsgebieden benoemen en zal aangeven waar de komende tijd vooral aan gewerkt gaat worden. Uiteraard is er ruimte voor eigen vragen.

### Tussentijdse gesprekken

Soms is er aanleiding voor de ouders of de leerkracht om tussentijds een gesprek te voeren. Het kan zijn, dat u zich afvraagt hoe het gaat in de klas of dat u zich ergens zorgen over maakt. Dit geldt ook voor de leerkracht. In dat geval mag u ten allen tijden een afspraak maken met de leerkracht. U kunt ook via de mail alvast uw vraag neerleggen.

### Gesprek Intern begeleider

De leerkracht en intern begeleider hebben regelmatig (volgens de kwaliteitscyclus) een gesprek over de groep, een groepje leerlingen of een individuele leerling. Deze gesprekken zijn vaak evaluerend van aard met het accent op de leeropbrengsten. Indien de leeropbrengst niet naar



verwachting is, wordt in eerste instantie samen nagegaan wat belemmerende factoren (kunnen) zijn. In sommige gevallen is het nodig meer informatie vanuit de ouders te krijgen en ouders te betrekken bij de zorgen die de leerkracht en intern begeleider op dat moment hebben. In zo'n geval wordt u door de intern begeleider uitgenodigd voor een gesprek. Het kan ook zijn dat u met een specifieke vraag komt waarop de leerkracht niet direct het antwoord heeft. De leerkracht verwijst in zo'n geval ook naar de intern begeleider.

### **Doubleren of versnellen**

Onze school biedt leerlingen zoveel mogelijk onderwijs op maat. Toch kan doubleren soms een oplossing zijn, bijvoorbeeld wanneer we verwachten dat een leerling een achterstand in een jaar kan inhalen of wanneer een kind nog jong is. De reden van doubleren wordt altijd goed toegelicht door de leerkracht en de intern begeleider. In geval van doubleren wordt u al eerder in het schooljaar op de hoogte gebracht van de onvoldoende voortgang van uw kind.

Wanneer er sprake is van een ontwikkelingsvoorsprong,

wordt het kind eerst (meer) uitgedaagd binnen de groep. In sommige gevallen is dat echter niet genoeg. Dit is vooral te merken aan het welbevinden van het kind. In zo'n geval kan de school in overleg met de ouders beslissen een kind te laten versnellen. Het kind slaat dan een groep over en komt in een groep waar de leerstof beter aansluit, maar waar de klasgenoten een jaar ouder zijn. De intern begeleider, de leerkracht, ouders en directie nemen samen een beslissing.



## Resultaten afgelopen jaren:

Hieronder een overzicht van de uitstroom naar het middelbaar onderwijs en de behaalde gemiddelde Cito-score van de laatste vijf jaar. Hoewel het geen garanties biedt voor de komende jaren zijn wij trots op onze resultaten.

	VMBO B of K	VMBO G of T	VMBO/ TL	VMBO/ HAVO	HAVO	HAVO/ VWO	VWO	Gem. Cito score	Landelijke gem. Cito score
2020 - 2021	1	1	6	2	4	4	11	533,5	534,5
2021 - 2022	1	4	3	1	8	0	11	539,2	534,8
2022 - 2023	2	nvt	3	nvt	6	3	13	539,7	535,5
2023 - 2024	2	2	1	1	8	8	7	179	176

## Gesprek schooldirecteur

Het kan voorkomen dat u na een gesprek met de leerkracht of intern begeleider het niet eens bent met de gang van zaken op school. U kunt zich dan altijd beroepen op de schooldirecteur. Deze zal intern onderzoeken wat de gang van zaken is en geeft u daarover een terugkoppeling. Soms leidt dit tot maatregelen binnen de organisatie of een gesprek waarbij alle betrokkenen aanwezig zijn.

Verwijdering van een leerling kan pas dan gebeuren wanneer de school een andere school heeft gevonden die de leerling wil inschrijven. Het samenwerkingsverband Passend Onderwijs Dordrecht heeft de plicht iedere leerling in de stad onderwijs te bieden.

## Schorsing en verwijdering

Op school hanteren wij een protocol gewenst leerling gedrag. Hierin is beschreven wat wij verwachten van leerlingen wanneer het gaat om omgangsvormen en respect voor elkaar. Duidelijke gedragsregels zijn hierin opgesteld. Er staat ook in beschreven wat de stappen zijn die wij als school nemen wanneer een kind zich ernstig misdraagt. Ouders kunnen dit protocol inzien en opvragen. In een zeldzaam geval kan het bestuur beslissen tot schorsing of verwijdering van een leerling. Een dergelijke beslissing nemen wij niet lichtvaardig. We proberen altijd eerst samen met de ouders het gedrag van een leerling positief te beïnvloeden, omdat ons uitgangspunt is dat wij elk kind een fijne leeromgeving willen bieden.

## 6. Kwaliteitsbeleid

Om als schoolorganisatie structureel de dingen goed te doen voeren we kwaliteitsbeleid. Onder kwaliteit verstaan we de mate waarin we erin slagen onze doelen te bereiken, naar tevredenheid van de ouders, de leerlingen, de overheid en onszelf.

### Daarbij horen de volgende vragen die we aan onszelf stellen:

- Doet De School Mühling de goede dingen?
- Doet De School Mühling de dingen goed?
- Hoe weet de school dat?
- Vinden anderen dat ook?
- Wat doet De School Mühling met die wetenschap?

Het cyclisch beantwoorden van deze vragen houdt de kwaliteit van ons onderwijs hoog. Onze school beschikt over een duidelijke plan-, do, check, act cyclus voor het meten van de kwaliteit van het onderwijs en het uitwerken en uitvoeren van verbeteractiviteiten.

We richten ons onderwijs in volgens het jaarklassensysteem. Binnen de klassen wordt gedifferentieerd lesgegeven. We hebben doorgaande leerlijnen van groep 1 t/m groep 8. De aandacht voor het pedagogisch en didactisch handelen van leerkrachten en het leren van de leerlingen staat centraal. Dit betekent voor onze school dat de onderwijskundige vormgeving van de school centraal

staat. Onze activiteiten met betrekking tot integraal personeelsbeleid sturen en ondersteunen deze ontwikkelingen. Dat is zichtbaar doordat we o.a. klassenbezoeken organiseren aan de hand van een kijkwijzer, collegiale consultatie vormgeven, functioneringsgesprekken voeren en onze leerkrachten een persoonlijk ontwikkelingsplan (POP) afsluiten. We streven er naar om het beste uit onze leerlingen te halen waarbij we tussen- en eindopbrengsten van ons onderwijs boven het landelijk gemiddelde van vergelijkbare scholen realiseren. Dit is zichtbaar door middel van het Cito leerlingvolgsysteem en rapportages vanuit inspectie. Binnen de zorg is er een registratiesysteem ontwikkeld, zodat de goede zorg ook op papier terug te vinden is.

### We willen ons kwaliteitsbeleid realiseren door:

- Inzet van onze huidige instrumenten om de kwaliteit te bevorderen (schoolplan, jaarplan, zorgplan, schoolgids, risico inventarisatie en evaluatie);
- We hebben inzicht in de kenmerken van onze leerlingenpopulatie;
- Doelstellingen zijn in termen van resultaten bij de verschillende beleidsterreinen geformuleerd;
- We werken bewust aan onze deskundigheid via individuele scholing en gezamenlijke studiedagen;
- We laten de kwaliteit van onze school cyclisch beoordelen in een tevredenheidonderzoek door ouders, leerlingen en leerkrachten;
- We werken planmatig aan verbeteringen
- Jaarlijks voeren we een trendanalyse uit v.w.b. de leeropbrengsten;
- We rapporteren aan belanghebbenden (inspectie, bevoegd gezag, MR en ouders).

NB: De leerresultaten voor taal- en rekenonderwijs liggen boven het landelijk gemiddelde van vergelijkbare scholen.





## 7. Financieel beleid

In de wet “goed onderwijs, goed bestuur” is onder meer de scheiding van bestuur en toezicht opgenomen. Binnen onze organisatie is gekozen voor het “one-tiermodel”. De directeur is algemeen directeur/uitvoerend bestuurder en de huidige bestuursleden zijn toezichthoudend bestuursleden.

De uitvoerend bestuurder draagt zorg voor goed financieel beleid, waarbij uitgegaan wordt van het principe ‘Eerst kiezen dan delen’. Dit houdt in dat de onderwijskundige doelen worden gekoppeld aan middelen. Keuze voor inzet personeel en aanschaf materialen worden gemaakt aan de hand van het onderwijskundig beleid en leerlingenzorg. Jaarlijks stelt het uitvoerend bestuurslid een begroting en een formatieplan op. De bestuursleden houden hierop toezicht.



## 8. Veiligheidsbeleid

De School Mühling steekt veel tijd en geld in de veiligheid in- en rondom school. Door middel van een Risico Inventarisatielijst (RIE) treft de school tijdig maatregelen voor vervanging van middelen en materialen. In 2010/2011 is het schoolgebouw aan de Vrieseweg volledig gerenoveerd. De school heeft een duidelijk omschreven veiligheidsbeleid. Binnen het beleid wordt verwezen naar het arbobeleid en pestprotocol.

### Schoolklimaat

Voor wat betreft de veiligheid in de school en in de klas, werd in hoofdstuk 1 het pedagogisch klimaat al beschreven. Het is ontzettend belangrijk dat een kind zich veilig voelt op school, een voorwaarde om te komen tot leren. Indien een kind zich niet veilig voelt door wat voor reden dan ook, is het van belang dat het kind, de ouders en/of de leerkracht dit signaleert. De school probeert incidenten en ongevallen te voorkomen. Er zijn school- en klasregels. De regels verwijzen vooral naar gedrag: hoe ga je met elkaar en de omgeving om?

### Pestbeleid

Op schoolniveau is een pestprotocol en grensoverschrijdend gedrag opgesteld. In het pestprotocol staan tien schoolregels beschreven. De aanpak tegen incidenten en pesten staat in vijf fases beschreven. In fase 0, de preventieve fase, bevinden we ons altijd. De fases beschrijven de mate van het incident en duidelijk wie wat doet. Het pestbeleid hanteert een duidelijke opbouw in maatregelen. Jaarlijks wordt het pestprotocol geëvalueerd en aangescherpt indien nodig.

### Leerlingmediatoren

Leerlingen zijn mede verantwoordelijk voor de veiligheid in de school. Wij werken met leerlingmediatoren die bemiddelen bij incidenten tussen leerlingen. Deze leerlingen volgen aan het begin van het schooljaar een training en sluiten deze af met een officieel certificaat.

Tijdens de pauzes worden de leerlingmediatoren ingezet. Indien zij moeten bemiddelen, registreren zij het incident en geven dat door aan de betreffende leerkracht.

### Leerlingenraad

Negen leerlingen uit de groepen 6 t/m 8 vormen de leerlingenraad. Zij denken mee in de organisatie en activiteiten van de school. Via de 'ideeënbus' stemmen zij ideeën af met alle leerlingen van de school, zoals bijvoorbeeld de bestemming van het schoolreisje en het thema van een project. De leerlingenraad leert hoe je tijdens een vergadering democratische besluiten kunt nemen.

### Vertrouwenspersoon

De school heeft een vertrouwenspersoon voor leerlingen en een vertrouwenspersoon voor medewerkers. Deze staan vermeld in de schoolgids. Via analyses van de RI&E, (risico-inventarisatie en evaluatie) en werknemers tevredenheids- onderzoek en leerling-enquête wordt de mate van veiligheid vastgesteld.

De preventiemedewerker heeft een signalerende rol voor onveilige (leer-, leef- en arbeids) omstandigheden. Daarnaast hanteert de school een leerlingvolgsysteem (Op School en KanVas) waarin het gedrag en het welbevinden van de leerling in kaart wordt gebracht. Indien uit de vragenlijst van Viseon zorg blijkt v.w.b. het welbevinden van de leerling, kan de ouders gevraagd worden ook een vragenlijst in te vullen. Via het instrument Viseon wordt jaarlijks een veiligheidsmeting gedaan.

## Externe vertrouwenspersoon

Daarnaast is er een externe vertrouwenspersoon waar medewerkers en ouders terecht kunnen met vragen, zorgen of klachten over ongewenst gedrag, pesten, agressie en discriminatie. Onze externe vertrouwenspersoon is Saffira Becker. Zij is te bereiken op telefoonnummer 06-82655099 of per mail op [saffira@uwexternvertrouwenspersoon.nl](mailto:saffira@uwexternvertrouwenspersoon.nl).

Tot slot is er ook nog een vertrouwenspersoon van uit het ministerie van onderwijs. Bij deze persoon kunnen mensen terecht wanneer er sprake is van seksuele intimidatie, misbruik, psychisch- en fysiek geweld en discriminatie en radicalisering. De vertrouwenspersoon van het ministerie is te bereiken iedere werkdag tussen 08:00 en 17:00 uur op 0900-1113111.

## Meldcode

De school beschikt over een klachtenregeling en een meldcode. Op onze school werken wij met een meldcode kindermishandeling. Deze code is verplicht voor schoolorganisaties en bedoeld om situaties van onveiligheid beter en eerder in beeld te krijgen. Om duidelijkheid te krijgen of een situatie onveilig is wordt gebruik gemaakt van een afwegingskader. Ook wordt geprobeerd duidelijk te krijgen of een onveilige situatie al eerder is gesignaleerd.

Veilig Thuis speelt daarbij een belangrijke rol. De school moet altijd melden bij Veilig Thuis als er sprake is van acute onveiligheid, structurele onveiligheid of disclosure (kind of volwassene geeft zelf aan slachtoffer te zijn van mishandeling/verwaarlozing). Het bestuur heeft een aandacht functionaris aangesteld. Deze coördineert alles wat met de meldcode te maken heeft.

## Mobiele telefoons bij leerlingen

Vanaf dit schooljaar (2024-2025) is het gebruik van mobiele telefoons tijdens de schooluren niet meer toegestaan op basisscholen en het (voortgezet) speciaal (basis) onderwijs. We vragen daarom de leerlingen om hun mobiele telefoon zoveel mogelijk thuis te laten, aangezien deze tijdens schooluren niet nodig is. Mocht een leerling toch een telefoon meenemen, dan is dit volledig op eigen verantwoordelijkheid. De school is niet aansprakelijk voor verlies of schade. In geval van nood, of als er contact met thuis nodig is, kan er altijd gebruik worden gemaakt van de schooltelefoon. Zo zorgen we voor een veilige en ongestoorde leeromgeving. Ziet de leerkracht een mobiele telefoon, dan mag deze worden afgenomen. Na schooltijd kan de telefoon weer bij de leerkracht worden opgehaald. Dit bevordert de concentratie en het leerklimaat in de klas. Verder verwijzen wij u ook graag door naar het document Protocol Sociale media, welke te vinden is op onze website.

# 9. Passend onderwijs

Alle scholen hebben in het kader van de Wet Passend Onderwijs zorgplicht voor alle leerlingen en dienen goed en passend onderwijs aan te bieden. Doel is de zorgplicht zo goed mogelijk georganiseerd te krijgen en het aantal verwijzingen naar de speciale school voor basisonderwijs (SBO) en het speciaal onderwijs zo klein mogelijk te houden. 'Niemand de wijk uit' is het motto van het samenwerkingsverband.

## Samenwerkingsverband

Onze school valt binnen het Samenwerkingsverband Dordrecht. Het ondersteuningsplan van het SWV is leidend voor het verzorgen en inrichten van passend onderwijs op De School Mühling. Het samenwerkingsverband gaat ervan uit dat iedere school voorziet in de basisondersteuning van leerlingen en zorgt voor extra ondersteuning. Jaarlijks wordt de extra ondersteuning geëvalueerd.

### Samenwerkingsverband | Passend Onderwijs Dordrecht

**website:** [swvdordrecht.nl](http://swvdordrecht.nl)

**tel:** 078 890 50 17.

## Extra ondersteuning

Van de school mag u een bepaalde basisondersteuning verwachten. De zorgstructuur van onze school is zo ingericht, dat wij daar aan voldoen. De School Mühling heeft het onderwijs zo georganiseerd, dat er momenten zijn tijdens zelfstandig werken waarop leerkrachten extra tijd aan de (zorg)leerlingen in de klas kunnen geven. Binnen de formatie wordt rekening gehouden met mogelijkheden voor vrij roosteren van personeel, zodat extra ondersteuning geboden kan worden. Er is een protocol Remedial teaching (RT). De gesignaleerde leerlingen krijgen binnen de groep verbreding / verdieping volgens de leerlijn beschreven in protocol HB en hebben de mogelijkheid om aan te sluiten bij de Kangoeroegroep. Dit aanbod wordt verwerkt in het groepsplan. Wanneer het nodig is om een leerling een eigen leerlijn te geven, omdat het niveau van de leerling afwijkt van de leeftijdsgenoten, schrijven we een Ontwikkelingsperspectiefplan (OPP). Het OPP

beschrijft welke leerstof die leerling krijgt aangeboden en welke begeleiding en ondersteuning de school aanbiedt. Het overstappen op een eigen leerlijn gebeurt altijd in overeenstemming met ouders en leerling.

## Ondersteuningsteam (OT)

Wanneer een leerling van De School Mühling zich niet ontwikkelt als verwacht dan wel er mogelijk belemmeringen zijn voor het leren op cognitief niveau en/of andere beperkingen zijn, wordt het ondersteuningsteam (OT) bijeen geroepen. Hierin zitten de Begeleider Passend Onderwijs van het Samenwerkingsverband (BPO), de ouder-kind coach van het sociaal wijkteam, de directeur, de intern begeleider, de leerkracht en indien nodig wordt de jeugdarts of een andere betrokkene uitgenodigd. De ouders worden tevens gevraagd hierbij aanwezig te zijn. In dit OT worden zorgleerlingen besproken en worden de ondersteuningsbehoeften in kaart gebracht. Het OT denkt na over het onderwijsarrangement dat nodig is voor de zorgleerling en geeft daarin advies.

## Zorgarrangementen

In sommige gevallen is de basisondersteuning en de extra ondersteuning die de school kan bieden niet toereikend en vraagt de leerling om extra zorg. In dat geval kan de intern begeleider een zorgarrangement aanvragen bij het samenwerkingsverband. We onderscheiden:

**Schoolarrangement** - mogelijk maken van extra ondersteuning voor een grotere groep leerlingen en/of professionalisering van het team;

**Groepsarrangement** - extra ondersteuning voor een

groep, meestal gericht op het groepsproces en gedrag;  
Individueel arrangement - extra ondersteuning en begeleiding van een individuele leerling

## Ouder-kind Coach

De Ouder-kind coach is de schakel tussen het sociaal wijkteam en de school en adviseert bij opgroei- en opvoedproblemen. Ook kan zij kortdurende hulp verlenen of de ouders de weg wijzen naar passende hulp. Waar nodig en met toestemming van de ouders wordt samengewerkt met het OT en de leerkracht. Indien u meer informatie wilt, dan kunt u terecht bij de intern begeleider van de school.

## Schoolarts

De schoolarts van de GGD komt jaarlijks om kinderen van de groepen 2 en 7 te controleren. U wordt van tevoren om toestemming gevraagd en aan het onderzoek ontvangt u een kort verslag.



# 10. Aanmelden op De School Mühling

We nodigen geïnteresseerde ouders van harte uit voor een kennismaking en een rondleiding door onze school. Vanaf het moment dat uw kind 2,5 jaar is, plannen we graag een rondleiding voor u in. Maak eenvoudig een afspraak met onze directeur, die u met plezier meer vertelt over De School Mühling en u meteen rondleidt. Zo kunt u zelf ervaren of onze school de juiste plek is voor uw kind. Wilt u alvast een eerste indruk krijgen? Neem dan gerust een kijkje op onze website voor meer informatie.

## Kennismaken

Belangstellende ouders nodigen wij van harte uit voor een kennismaking met en een rondleiding door onze school. U maakt hiervoor een afspraak met de locatiedirecteur. Zij vertelt u graag over onze school en geven u een rondleiding door de school. Zo kunt u sfeer proeven en bepalen of u en uw kind zich thuis zullen voelen op De School Mühling.

## De aanmelding

U kunt uw kind aanmelden via de website bij tabblad 'aanvraag rondleiding'. Mocht u na de rondleiding graag uw kind willen aanmelden op De School Mühling dan kunt u dit doen met een formulier dat beschikbaar is bij de schooladministratie. Het formulier moet door beide gezaghebbende ouders worden ondertekend. Zodra de aanmelding is verwerkt, ontvangt u van ons een schriftelijke bevestiging van aanmelding. Vanaf 3 jaar krijgt u schriftelijke bevestiging van inschrijving.

## Wachtlijst

Omdat De School Mühling jaarlijks veel aanmeldingen krijgt, kan het voorkomen dat de groep waarvoor u uw kind aanmeldt vol zit. We werken dan met een wachtlijst. U ontvangt hierover direct bericht na aanmelding van uw kind. Uw kind kan in dat geval (nog) niet ingeschreven worden.

## Aannamebeleid

Ouders van kleuters die ingeschreven staan worden ongeveer tien weken voordat zij vier worden, gebeld door de leerkracht van de groep waarin zij komen. Er worden afspraken gemaakt om alvast te wennen aan school en aan de klas. Een kleuter mag tien dagdelen komen wennen. Zodra het kind vier jaar is, mag het hele dagen naar school komen. De ouders en het kind ontvangen een welkomstmap met daarin praktische informatie over de kleutergroepen en de school. Tevens bevat deze map een aantal formulieren om in te vullen door ouders, waaronder het formulier voor het intakegesprek. Voor kinderen die ouder zijn en van een andere school komen, is het belangrijk te onderzoeken of De School Mühling tegemoet kan komen aan de onderwijsbehoeften van het kind en in welke groep het kind het beste geplaatst kan worden. Daarom nemen we in dit geval altijd contact op met de school waar het kind vandaan komt. Op basis van de gegevens vanuit de vorige basisschool en eventueel een bezoek aan de school wordt besloten of wij over kunnen gaan tot plaatsing. Uiteraard overleggen wij dit met de ouders. Wanneer een kind geplaatst is, zal het misschien nodig zijn dat de intern begeleider een aantal aanvullende tests afneemt om een volledig beeld te krijgen van de ontwikkeling van het kind en het onderwijsaanbod hierop af te stemmen.

Om te kunnen beoordelen of we tegemoet kunnen komen aan de onderwijsbehoeften van nieuwe kinderen maken we gebruik van ons School en Ondersteuningsprofiel (SOP) wat te vinden is op onze website.

Voor meer informatie over aanmelding, wachtlijst en aanname kunt u contact opnemen met de directeur.

# 11. De Ouders

## Ouderbetrokkenheid

Onderwijs en opvoeding zijn onlosmakelijk met elkaar verbonden. Ouders en leerkrachten moeten het kind ontwikkelingsvoorwaarden bieden in een zo veilig mogelijke omgeving waarin het kind voldoende uitdaging vindt. Voor goed onderwijs is goede samenwerking tussen leerkracht en ouders uiterst belangrijk. Het is belangrijk dat ouders veel overeenkomsten onderkennen in de visie op het kind in school- en thuissituatie. Ouders en leerkracht moeten vertrouwen uitstralen en hebben in het eigen kunnen van het kind.

## Ouderparticipatie

De school draait alleen goed als ouders en team samen hun steentje bijdragen. Het wordt zeer op prijs gesteld wanneer ouders:

- zitting nemen in de activiteitencommissie;
- zitting nemen in de sportcommissie;
- zitting nemen in de medezeggenschapsraad;
- zitting nemen in het bestuur;
- helpen bij activiteiten zoals: sportdag, kerstfeest, enz.;
- zich aanmelden als leesouder;
- assisteren in de bibliotheek;
- zitting nemen in de luizencommissie
- zich aanmelden als techniekouder

Dit is slechts een greep uit de vele mogelijkheden om betrokken te raken bij de school.

## Informatievoorziening naar de ouders

Wij vinden het van belang dat u zo goed mogelijk op de hoogte bent van de dagelijkse gang van zaken op school, vandaar dat De School Mührling u op de volgende manieren informeert:

### De website

Op [deschoolmuhrling.nl](http://deschoolmuhrling.nl) staat informatie over De School Mührling.

### De schoolgids

Via de schoolgids presenteert de school zich en geven we een algemeen beeld van onze visie, de sfeer en de manier van werken, de medewerkers en het gebouw.

### De welkomstmap

Voor ouders en kinderen die nieuw komen op De School Mührling hebben we een welkomstmap ontwikkeld waarin informatie is te vinden over contributie, overblijven, activiteiten en vakanties, wijzigingsformulieren voor de eigen gegevens enz.

### De nieuwsbrief

Gedurende het schooljaar verschijnt ongeveer een keer per kwartaal een nieuwsbrief. Hierin staan mededelingen van het team, het bestuur, de medezeggenschapsraad en worden ouders nog eens herinnerd aan geplande activiteiten zoals vermeld in de jaarkalender.

### Social Schools

Een intern communicatieplatform van de school waarmee ouders/ verzorgers alle schriftelijke communicatie vanuit school ontvangen. Tevens is er een direct en snel contact tussen ouders en leerkrachten. Ouders/ verzorgers op de hoogte welke onderwerpen in de groep aan bod zijn en welke activiteiten de komende periode gepland staan.

### Activiteitenkalender

Op de activiteitenkalender staan alle schoolactiviteiten die gedurende het onderwijsjaar worden gehouden. Deze staan ook vermeld in de agenda van het programma Social Schools. De kalender is te vinden als bijlage op de website.



### Voor gescheiden ouders

Indien beide ouders informatie wensen te ontvangen kunnen beiden zich aanmelden via Social Schools waardoor een ieder op de hoogte is van alle informatie en ieder afspraken kan maken met de leerkracht (indien gezagvoarend).

## Vrijwillige Ouderbijdrage

De Dordtse Schoolvereniging biedt haar leerlingen een breed onderwijsaanbod met veel aandacht voor beweging, culturele activiteiten, excursies en vieringen. Daarnaast wordt geïnvesteerd in ICT om het onderwijs te verbeteren. Ouders wordt gevraagd om vrijwillig bij te dragen aan de kosten van deze activiteiten en investeringen. Leerlingen worden nooit uitgesloten van deelname als ouders niet betalen.

De ouderbijdrage wordt jaarlijks vastgesteld en geïnd via Wiscollect. Ouders kunnen kiezen om in één keer of in drie termijnen te betalen. De bijdrage wordt onder andere gebruikt voor feesten, culturele activiteiten, extra leermiddelen, de schoolbibliotheek, schoolreizen en sporttoernooien.

Op De School Mühring bedraagt de jaarlijkse bijdrage €385,- per leerling. In groep 8 gaat uw kind mee op kamp. Daar wordt nog een bijdrage voor gevraagd van €185,-.

## De Medezeggenschapsraad

De medezeggenschapsraad (MR) van De School Mühring bestaat uit twee ouders en twee leerkrachten. Het is de taak van de MR op te komen voor de belangen van de ouders, de leerlingen en het personeel. Zij volgen het beleid van de school kritisch en hebben over een groot aantal onderwerpen instemmings- dan wel adviesrecht.

## Klachtenregeling

Hoewel de personeelsleden en het bestuur van de school de grootst mogelijke zorgvuldigheid in acht zullen nemen in hun gedragingen ten aanzien van de leerlingen en hun

ouders, kunnen zich gebeurtenissen voordoen die tot ongenoegen leiden. In verreweg de meeste gevallen zal het ontstane probleem in direct overleg tussen de betrokkenen (gewoonlijk de ouders en de leden van het personeel) kunnen worden opgelost. Indien dit overleg niet tot een bevredigende oplossing leidt, kan de klager zijn klacht schriftelijk aan de klachtencommissie voorleggen. Deze heeft een wettelijke basis en behandelt klachten over gedragingen en beslissingen dan wel het nalaten van gedragingen en het niet nemen van beslissingen van de aangeklaagde. Zowel de klager als de aangeklaagde kan zijn een:

- (ex-) leerling;
- ouder/voogd/verzorger van een minderjarige (ex-) leerling;
- (lid van) het personeel;
- (lid van) de directie;
- (lid van) het bevoegd gezag of een
- vrijwilliger die werkzaamheden verricht voor de school, alsmede een
- persoon die anderszins deel uitmaakt van de schoolgemeenschap.

De klachtencommissie vormt zich een oordeel over de gegrondheid van de klacht, deelt dit oordeel mee aan het bevoegd gezag en doet eventueel aanbevelingen aan het bevoegd gezag voor het nemen van maatregelen. Bij de overweging een klacht (al of niet bij de klachtencommissie) in te dienen, verdient het aanbeveling eerst overleg te plegen met de contactpersoon van de school. Deze kan informeren en adviseren met betrekking tot het indienen van de klacht en de afwikkeling daarvan.

### Interne vertrouwenspersoon

De School Mühring heeft een interne vertrouwenspersoon. Dat is de intern begeleiders Harriët van der Schaar. Leerlingen en ouders kunnen bij haar terecht wanneer er zaken zijn die zij zouden willen bespreken met iemand anders dan hun eigen leerkracht of leidinggevende. Deze vertrouwenspersoon handelt zo integer mogelijk maar heeft geen geheimhoudingsplicht. Dit omdat ouders informatierecht hebben als het gaat om vertrouwelijke gesprekken met kinderen. Daarnaast zullen de vertrouwenspersonen mogelijke misdaden of criminele activiteiten moet melden. Gelukkig zijn de onderwerpen zelden zo zwaar. Onze vertrouwenspersonen zijn te benaderen via de mail op [h.vanderschaar@dsvag.nl](mailto:h.vanderschaar@dsvag.nl) en natuurlijk op haar



werkdagen aan te spreken op school.

### Externe vertrouwenspersoon

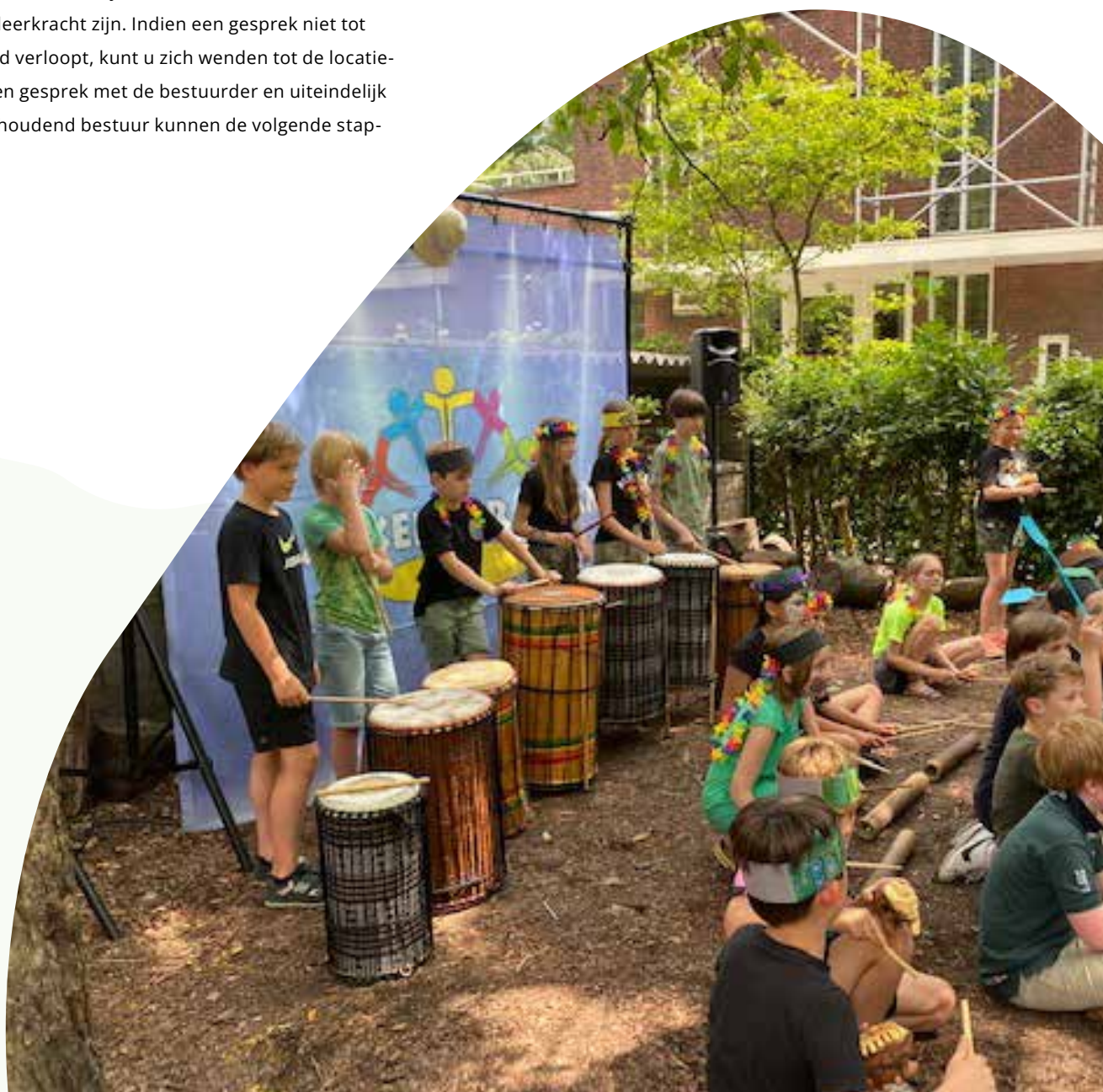
Daarnaast is er een externe vertrouwenspersoon waar collega's terecht kunnen met vragen, zorgen of klachten over ongewenst gedrag, pesten, agressie en discriminatie. Onze externe vertrouwenspersoon is Saffira Becker. Zij is te bereiken op telefoonnummer 06-82655099 of per mail op [saffira@uwexternvertrouwenspersoon.nl](mailto:saffira@uwexternvertrouwenspersoon.nl).

Dan is er ook nog een vertrouwenspersoon van uit het ministerie van onderwijs. Bij deze persoon kunnen mensen terecht wanneer er sprake is van seksuele intimidatie, misbruik, psychisch- en fysiek geweld en discriminatie en radicalisering. De vertrouwenspersoon van het ministerie is te bereiken iedere werkdag tussen 08:00 en 17:00 uur op 0900-1113111.

### De te bewandelen route bij een klacht:

Wanneer u een klacht heeft, bespreekt u die eerst met degene die daar direct bij betrokken is. Dat zal in veel gevallen de leerkracht zijn. Indien een gesprek niet tot tevredenheid verloopt, kunt u zich wenden tot de locatie-directeur. Een gesprek met de bestuurder en uiteindelijk het toezichthoudend bestuur kunnen de volgende stap-

pen zijn om tot een oplossing te komen. U kunt ook contact opnemen met de vertrouwenspersoon. Deze kan een klacht via bemiddeling helpen oplossen. Intussen kunt u te allen tijde advies vragen aan de contactpersoon klachtenregeling, de intern begeleider. Deze lost niet uw klacht op, maar adviseert u hoe verder te handelen en begeleidt u eventueel verder op de route. Mochten al deze mogelijkheden niet tot een oplossing van het probleem leiden, dan kunt u een formele klacht indienen bij de klachtencommissie. Alvorens de klacht ontvankelijk te verklaren, zal de commissie eerst bekijken of de klachtenroute op de juiste wijze is bewandeld.



# 12. Regeling school- en vakantietijden

## Lesuren

De leerlingen krijgen in groep 1 t/m 4 minimaal 3520 uren onderwijs. De leerlingen krijgen in groep 5 t/m 8 minimaal 3760 uren onderwijs. Deze aantallen zijn wettelijk voorgeschreven en worden door de schoolinspectie gecontroleerd.

### Continuurooster:

Sinds schooljaar 2021-2022 hanteren wij een Continuurooster. De schooltijden zijn als volgt:

Dag	Schooltijden
Maandag	8.30uur – 14.30uur
Dinsdag	8.30uur – 14.30uur
Woensdag	8.30uur – 12.30uur
Donderdag	8.30uur – 14.30uur
Vrijdag	8.30uur – 14.30uur

## Regels voor aanvang schooltijd

Te laat komen wordt door leerkrachten en leerlingen als storend ervaren. U wordt verzocht uw kinderen 's morgens niet voor 8.00 uur op het schoolplein af te zetten. Vanaf 8.20 uur gaat de schoolbel en mogen de leerlingen naar binnen. Zorgt u, als ouder, er a.u.b. voor de school weer verlaten te hebben vóór 8.30 uur 's morgens. De leerlingen van de groepen 1 t/m 8 starten dan met de lessen. Rust in de school vinden we belangrijk.

## Ziekte

Ziekte van uw kind dient voor schooltijd telefonisch gemeld te worden. We verzoeken u besmettelijke ziekten van uw kind of andere gezinsleden te melden bij de schoolleiding! Bijzonderheden van uw kind, bijvoorbeeld overgevoeligheid voor bepaalde stoffen, kunt u bespreken met de leerkracht of de directie.

## Vakantietijden

Deze worden in de bijlage van de schoolgids, op de website en in de nieuwsbrief gepubliceerd.

## Verlofregeling

Het verlenen van verlof is aan strenge regels gebonden. Aan vierjarigen mag verlof verleend worden omdat zij nog niet onder de leerplicht vallen. De leerplicht gaat in op de eerste dag van de maand volgende op die waarin het kind vijf jaar is geworden.

Via de groepsleerkracht kan mondeling verlof worden aangevraagd voor het bezoeken van tandarts, huisarts



of specialist door de leerling. Dit kunt u ook via e-mail aanvragen. Dit verlof wordt altijd verleend.

Verlof wordt tevens verleend voor: een huwelijk, een begrafenis, religieuze verplichtingen, een 12 1/2-, 25- of 40-jarig huwelijksfeest van naaste familieleden, overlijden van familieleden en voor verhuizingen. Dit verlof dient altijd middels het formulier Aanvraag extra verlof aangevraagd te worden met een kopie van een eventuele kaart. Dit formulier kunt u downloaden op onze website of opvragen bij de administratie van de school. De directeur kan in bijzondere gevallen ontheffing van de leerplicht verlenen indien er dwingende redenen zijn. Een extra vakantie kan niet als dwingende reden worden aangemerkt. De directie beslist over de aanvraag volgens de richtlijnen van de leerplichtwetgeving. De groepsleerkracht houdt

dagelijks de absenties bij; bij afwezigheid zonder bericht wordt er naar huis gebeld. De leerplichtambtenaar houdt toezicht op absentie en verlof en wordt door ons gecontacteerd bij verzuim zonder gegronde reden of wanneer de school niet op de hoogte is van de absentie. Zie de website van [dienstgezondheidjeugd.nl](http://dienstgezondheidjeugd.nl) voor meer informatie over verlofregels en afspraken.

## Het voorkomen van onnodig schoolverzuim

Onnodig schoolverzuim willen wij op school voorkomen door te werken aan een zo goed mogelijk pedagogisch klimaat. Wanneer kinderen, ouders en leerkrachten zich op school veilig en prettig voelen zullen er minder redenen zijn voor onnodig schoolverzuim. Iedere leerkracht houdt dagelijks een absentielijst bij. Bij afwezigheid zonder bericht wordt er naar huis gebeld. Bij twijfel over de juistheid van een ziektemelding wordt er contact opgenomen met de leerplichtambtenaar.



# 13. Voor-, tussentijdse- en naschoolse opvang

## Tussen de middag: continurooster

Dit zijn vrijwillige medewerkers en zijn niet speciaal pedagogisch of didactisch opgeleid. Wel let de school op geschiktheid in het toezicht houden op de kinderen en hebben alle vrijwilligers een VOG. De school biedt de groep vrijwillige overblijfmedewerkers jaarlijks een pedagogische cursus en een cursus EHBO.

De kinderen gaan met maximaal drie groepen tegelijk naar buiten. Zowel binnen als buiten hebben deze kinderen voldoende speelmaterial tot hun beschikking.

## Buitenschoolse Opvang

Binnen de directe omgeving van De School Mühling zijn verschillende organisaties die voor-, tussen- en naschoolse opvang aanbieden. Hiervoor dient u zelf een keuze te maken. Het SDK Kinderopvang huurt twee ruimtes in De School Mühling. Op de begane grond in het rekenlokaal en op de zolder van De School Mühling is een ruimte gecreëerd voor buitenschoolse opvang.

Tijdens schooltijd worden deze ruimtes gebruikt voor onderwijskundige doeleinden en lesgeven. Buiten deze tijden gaan de kinderen van SDK Kinderopvang naar deze ruimtes. De medewerkers van alle BSO organisaties halen en brengen de kinderen zelf van en naar school. Indien u gebruik wilt gaan maken van deze opvang, dient u zelf contact op te nemen met een van deze organisaties.



# 14. Overige

## Sponsoring

De school hanteert de volgende drie uitgangspunten:

- Sponsoring moet verenigbaar zijn met de pedagogische en onderwijskundige taak en doelstelling van de school.
- Sponsoring mag niet de objectiviteit, de geloofwaardigheid, de betrouwbaarheid en de onafhankelijkheid van het onderwijs, de school en de daarbij betrokkenen in gevaar brengen.
- Sponsoring mag niet de onderwijsinhoud en/of de continuïteit van het onderwijs beïnvloeden, dan wel in strijd zijn met het onderwijsaanbod en de kwalitatieve eisen die de school aan het onderwijs stelt.

## Verzekering

De school is verzekerd voor wettelijke aansprakelijkheid



# Bijlagen

## Bijlage Schoolgids

- Overzicht personeel
- Overzicht overige medewerkers en telefoonnummer
- Overzicht jaarlijkse activiteiten + data
- Jaarkalender



School Mührling 2023-2024